

# Troubleshooting

## Senden nicht möglich

Überprüfen Sie die Konfiguration des „Enterprise Voice Agenten“

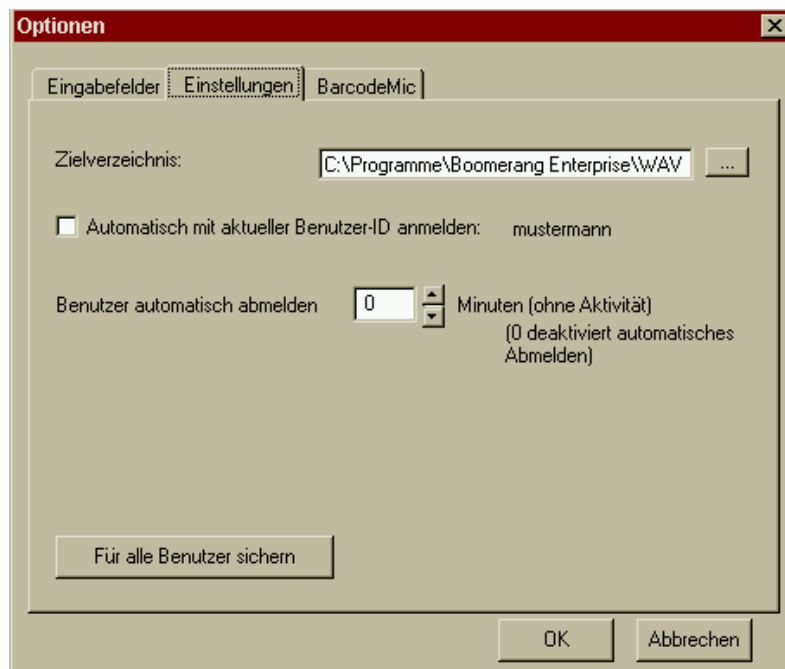
Ist der Pfad korrekt?



Überprüfen Sie den **Boomerang Enterprise Recorder**

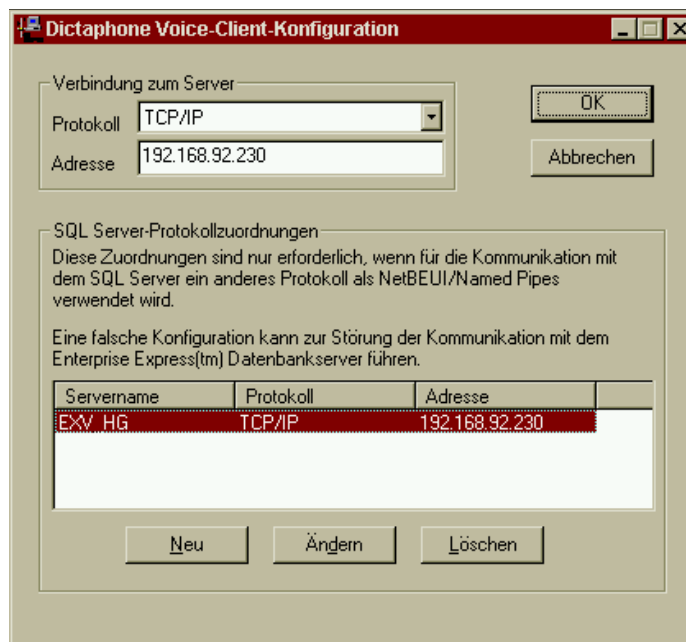
Ist der Pfad korrekt?



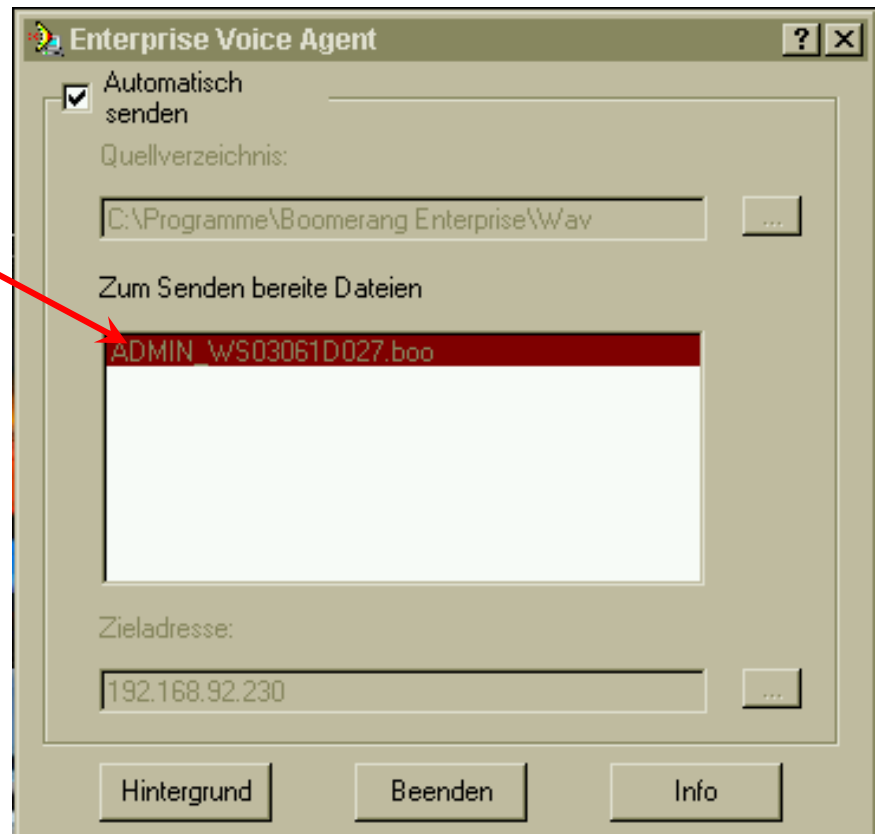


Überprüfen Sie die **Dictaphone Voice-Client Konfiguration**

Ist die Server-Adresse korrekt?



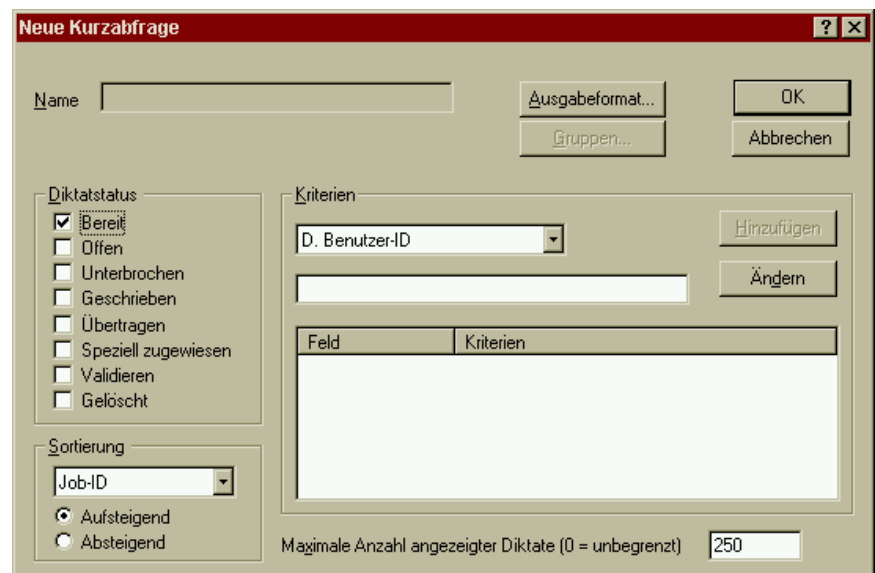
Beachten Sie, daß das richtige Versenden eines Diktates durch einen „Ping-Ton“ bestätigt wird und das gesendete Diktat in diesem Moment im **EVA**-Fenster auftaucht.



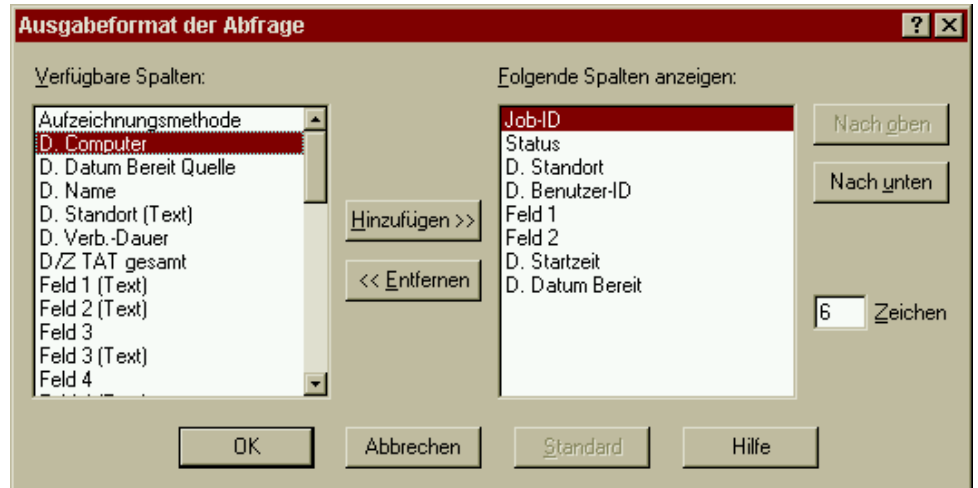
### Unbekanntes Diktat

Prüfen Sie zunächst, ob Sie den Autor durch Anhören des Diktates erkennen können, bzw. ob die angegebenen Rahmendaten Hinweise auf die Person geben.

Können Sie die Person nicht erkennen, starten Sie eine Kurzabfrage, die den Diktierer-Computer ermittelt.



Gehen Sie im Joblister auf **Datei Neu** und anschließend auf **Kurzabfrage**. Dort wählen Sie **Ausgabeformat** und fügen **D.Computer** der Abfrage hinzu.



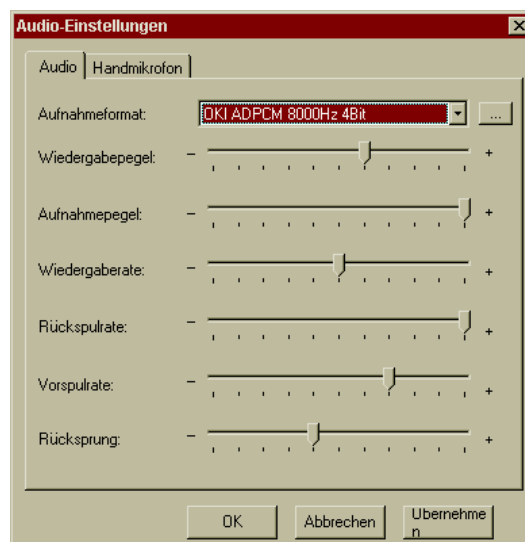
Sie bestätigen mit **OK** und sehen nun in der Übersicht den Computer Namen, an dem das Diktat erstellt wurde.

## Stimme verzehrt

Prüfen Sie im **Boomerang Enterprise Recorder** die Audio-Einstellungen

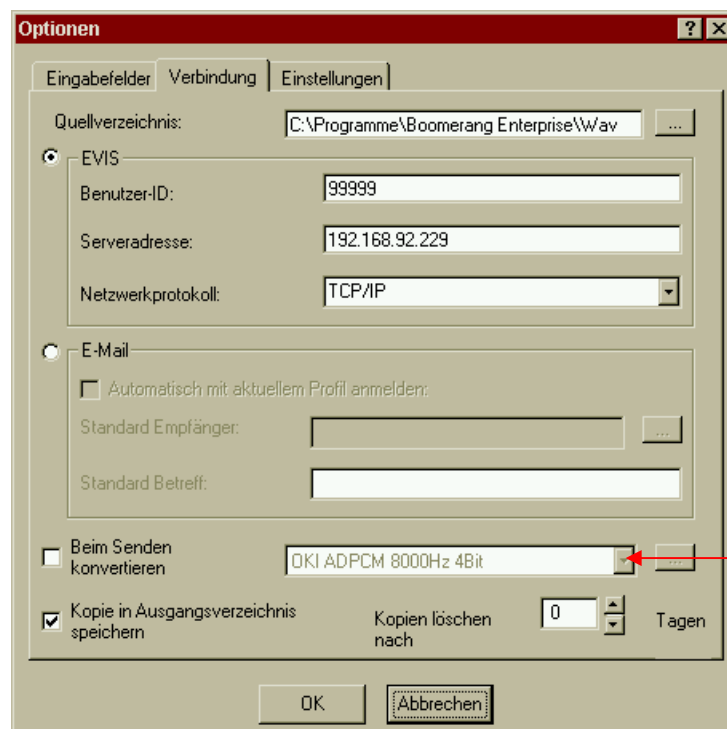
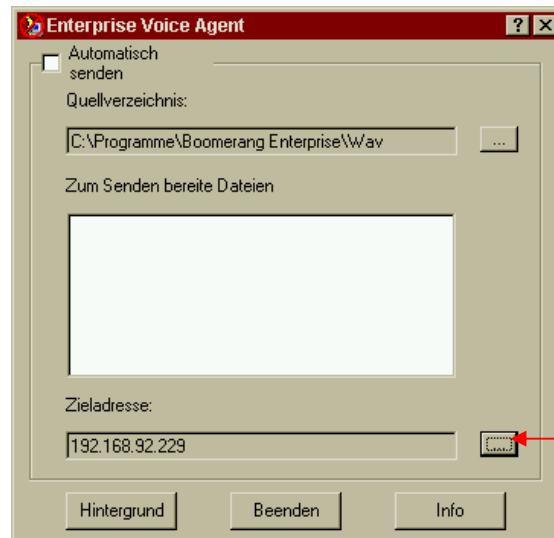


Hier muß das Format **OKI ADPCM 8000 Hz 4 Bit** eingestellt sein.



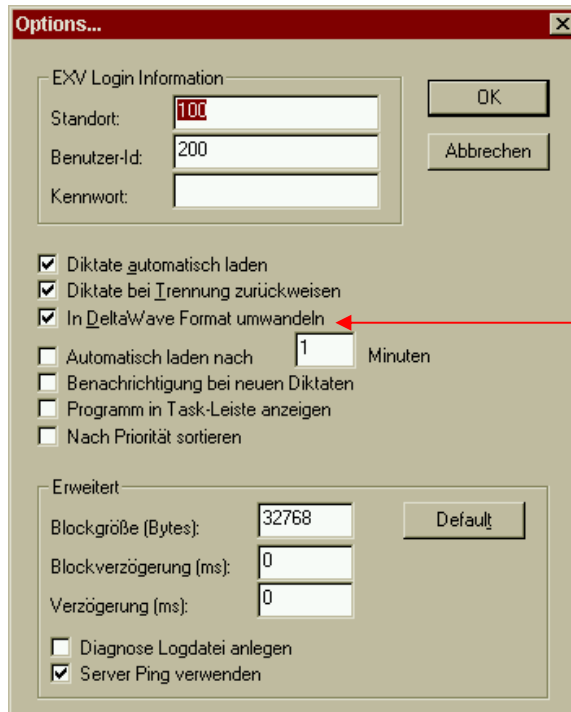
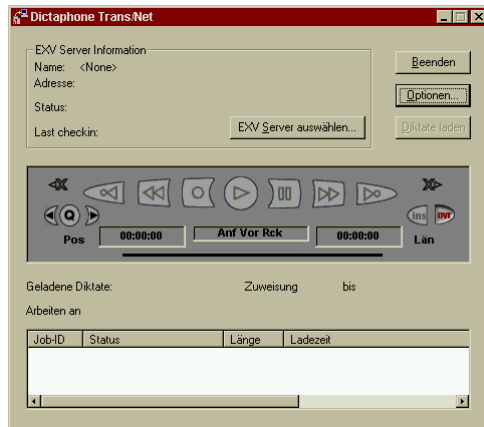
OKI = Die Aufnahme wird sofort konvertiert  
PCM = Nach der Aufnahme wird konvertiert → Qualitätsverlust

Überprüfen Sie ebenfalls den „Enterprise Voice Agenten“ auf die Konvertierung



Diktat zu schnell

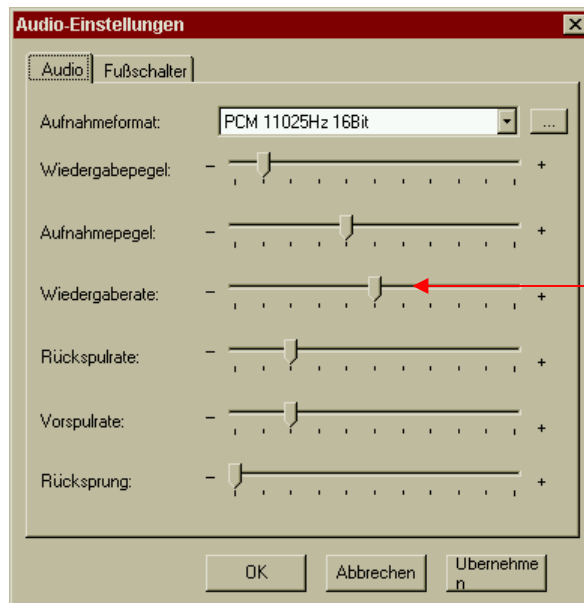
Um die Wiedergabegeschwindigkeit zu regeln. Stellen Sie sicher, daß in **Trans/Net, Optionen, In DeltaWave Format umwandeln** aktiviert ist.



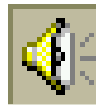
Nachdem Sie diese Einstellungen geprüft und ggf. verbessert haben, vergewissern Sie sich, daß unter **Boomerang Voice Recorder** der Wiedergaberate-Pegel genau in der Mitte liegt.



Verschluckte Worte,  
zu laut etc.



Öffnen Sie durch Doppelklick den Lautsprecher rechts unten in der Taskleiste



Gehen Sie auf **Optionen, Eigenschaften** und aktivieren Sie **Aufnahme**. Hier klicken Sie auf **Line**. Bestätigen Sie mit **OK**, der Aufnahmepegler „Line“ erscheint.








*Bei der Aufnahme sollte sich der Aufnahmepegler „Microphone“ in den unteren 4 grünen Balken bewegen.*

Mikrofon einrichten  
nicht möglich

Ist die Aufnahme qualitativ sehr schlecht kann das an der Soundkarte liegen. Um dies zu prüfen, sollten Sie die Soundkarte deinstallieren und neu installieren.

Leider schafft das eher selten eine hohe Verbesserung zu vorher.

Vergewissern Sie sich, daß Sie unter den Lautsprecher-Optionen **Line** angeklickt haben (s.o.) und überprüfen Sie die Kabel. Der Rote Stecker der Wedge (Boomerang Adapter) muß im Line in-Eingang der Soundkarte stecken.

Name	Equivalent	Symbols
Speaker Out	Line Out	  
Microphone	Line in	   

**Nutzer kann sich nicht anmelden**

Überprüfen sie im **Dictaphone Voice Explorer** unter **Administrative Gruppen** die Rechte des Benutzers und ändern Sie diese ggf. ab.

**Speicherkarte ist voll**

Fragen Sie den Benutzer, ob er nicht die Einstellung unter Menü **DEF, Dikt löschen** auf **Ja** umstellen möchte, um eine automatische Löschung nach dem Diktat-Download zu aktivieren.

Möchte er dies nicht, löschen Sie die Diktate manuell oder formatieren Sie die Speicherkarte.

**180° Display**

Sollte Ihr Walkabout Express Display einmal um 180° gedreht sein 😊 dann stand Ihr Gerät zu lange in der Download Station.

Entnehmen Sie kurz die Batterie und setzen Sie diese wieder ein, Ihr Display ist wieder normal.

**Gerät ist abgestürzt**

Ihr Walkabout Express ist abgestürzt, da Sie es wahrscheinlich noch während dem Download aus der Station entnommen haben.

Entnehmen Sie kurz die Batterie und setzen Sie diese wieder ein.

**Diktat ist 180 mal im Joblister**

Das Diktat wird vom **Boomerang Enterprise Recorder** an den **EVA** und von dort an den Server.